

Diplôme d'ingénieur

Mention : **GÉNIE MATHÉMATIQUE ET MODÉLISATION**

Les situations des diplômés sont présentées dans deux parties distinctes, selon leurs profils :

- les personnes n'ayant jamais interrompu leurs études ou pendant moins de 2 ans, qui vont entrer sur le marché du travail et dont l'objectif principal est de trouver un emploi en relation avec la formation suivie,
- les personnes qui reprennent des études après une interruption de plus de 2 ans. Elles ont généralement plus de 30 ans, leurs profils et objectifs sont hétérogènes.

Nombre de diplômés enquêtés : **17**

Nombre de répondants : **16**

Taux de réponse : **94%**

Sommaire

- 1 - Profil de la population
- 2 - Situation des diplômés n'ayant pas interrompu leurs études, ou pendant moins de 2 ans
- 3 - Situation des diplômés ayant interrompu leurs études pendant deux ans ou plus

1 - Profil de la population

► L'ensemble des diplômés

	Sexe		Nationalité		
	Nb	% cit.	Nb	% cit.	
Femme	3	18%	française	15	88%
Homme	14	82%	étrangère	2	12%
Total	17	100%	Total	17	100%

	Âge	
	Nb	% cit.
Moyenne = 23	Ecart-type = 0,8	
Moins de 24	11	65%
De 24 à 29	6	35%
De 30 à 34	0	0%
De 35 à 39	0	0%
De 40 à 44	0	0%
45 et plus	0	0%
Total	17	100%

Dernier diplôme obtenu avant le diplôme d'ingénieur en 2019

	Nb	% obs.
CPGE (Classe Préparatoire aux Grandes Ecoles)	9	53%
CPI (Classe Préparatoire Intégrée)	6	35%
BTS	0	0%
DUT	0	0%
Licence 2ème ou 3ème année	0	0%
Licence professionnelle	0	0%
Master	0	0%
Diplôme d'école d'ingénieur	1	6%
Autre diplôme	1	6%
Total	17	100%

► Les diplômés répondants

Interruption des études entre le bac et l'obtention du diplôme en 2019

	Nb	% obs.
Aucune interruption des études	16	100%
Interruption de moins de 2 ans	0	0%
Interruption de 2 ans ou plus	0	0%
Total	16	100%

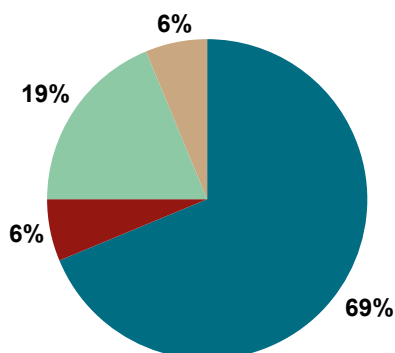
NOTE : l'interruption ou non des études a été déterminée par questionnaire.

Les diplômés ayant interrompu leurs études pendant 2 ans ou plus entre le bac et l'obtention de leur diplôme en 2019 ont répondu à un questionnaire portant sur leur situation professionnelle avant leur formation du diplôme d'ingénieur, et après.

2 - Diplômés n'ayant pas interrompu leurs études, ou pendant moins de 2 ans

Tous les diplômés ayant répondu à l'enquête ont suivi la formation sans interruption d'études ou pendant moins de 2 ans.

Situation des diplômés au 1er mars 2020



	Homme	Femme	Total
En emploi avec le diplôme*	8	3	11
En emploi avec un diplôme supérieur**	0	0	0
En recherche d'emploi	1	0	1
En études	3	0	3
Autres situations	1	0	1
Total	13	3	16

* n'ayant pas obtenu de diplôme de niveau supérieur au diplôme d'ingénieur avant ou après l'obtention de celui-ci

** ayant obtenu un diplôme de niveau supérieur au diplôme d'ingénieur, avant ou après l'obtention de celui-ci

- ▶ **11** diplômés, ayant un niveau d'études à Bac+5, occupent un emploi (voir détail pages suivantes).
- ▶ **3** diplômés poursuivent des études :
 - un en doctorat à l'Université Reims Champagne Ardenne à Reims ;
 - un prépare un mastère spécialisé en cybersécurité à l'IMT Atlantique à Rennes (École nationale supérieure Mines-Télécom Atlantique Bretagne-Pays de la Loire) ;
 - un est en master d'Économie, analyse et politique économique à l'Université Lumière Lyon 2 à Lyon.
- ▶ **1** diplômé, n'ayant encore jamais travaillé, recherche un emploi depuis **5** mois. Il est intéressé par un poste de data scientist à Toulouse.
- ▶ **1** diplômé en attente de la signature d'un contrat de thèse a été classé dans la catégorie "Autres situations".

CHIFFRES CLÉS

Population globale		Diplômés en emploi avec le diplôme d'ingénieur		
Taux d'insertion professionnelle ⁽¹⁾	Taux de poursuite d'études ⁽²⁾	Durée médiane ⁽³⁾ d'accès au 1 ^{er} emploi	Taux d'emploi stable ⁽⁴⁾	Salaire brut médian ⁽³⁾
92%	19%	1 mois	73 %	2667 €

(1) Nombre de diplômés en emploi / (Nombre de diplômés en emploi + Nombre de diplômés en recherche d'emploi)

(2) Nombre de diplômés en études / Nombre de répondants

(3) Médiane = valeur telle que 50% des répondants sont au-dessus et 50% des répondants sont en-dessous

(4) Emplois stables : CDI, CDI de chantier/mission, fonctionnaire, chef d'entreprise, profession libérale. Emplois instables : CDD, vacataire, intérimaire, emplois aidés

L'entrée sur le marché du travail

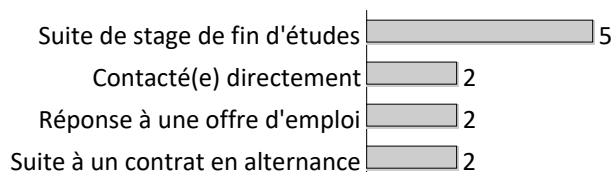
sans diplôme de niveau supérieur au diplôme d'ingénieur

Type de contrat du premier emploi

	Homme	Femme	Total
Profession libérale, indépendant, chef d'entreprise, auto-entrepreneur	-	-	0
Fonctionnaire (y compris fonctionnaire stagiaire)	-	-	0
CDI	5	3	8
CDD (y compris saisonnier, contractuel de la fonction publique, ATER)	2	-	2
CDI de chantier, CDI de mission	-	-	0
Vacataire	-	-	0
Intérimaire	1	-	1
Intermittent du spectacle, pigiste	-	-	0
Emplois aidés (Contrat Initiative Emploi, Contrat Unique d'Insertion...)	-	-	0
Volontariat international (VIE, VIA, VIH, VSI, VIF)	-	-	0
Autre	-	-	0
Total	8	3	11

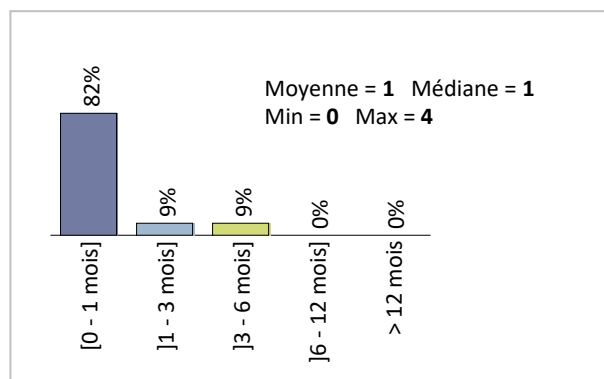
Taux de réponse : 100%

Moyen d'accès au premier emploi



Taux de réponse : 100%

Durée d'accès au 1er emploi



Taux de réponse : 100%

- ▶ 73% des diplômés occupent un premier emploi stable, ou ayant abouti à un emploi stable (pour les diplômés qui occupent toujours leur premier emploi).

Les emplois occupés au 1er mars 2020

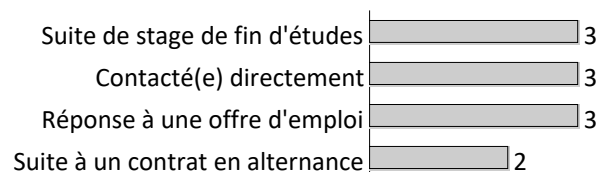
sans diplôme de niveau supérieur au diplôme d'ingénieur

Type de contrat de l'emploi actuel

	Homme	Femme	Total
Profession libérale, indépendant, chef d'entreprise, auto-entrepreneur	-	-	0
Fonctionnaire (y compris fonctionnaire stagiaire)	-	-	0
CDI	5	3	8
CDD (y compris saisonnier, contractuel de la fonction publique, ATER)	3	-	3
CDI de chantier, CDI de mission	-	-	0
Vacataire	-	-	0
Intérimaire	-	-	0
Intermittent du spectacle, pigiste	-	-	0
Emplois aidés (Contrat Initiative Emploi, Contrat Unique d'Insertion...)	-	-	0
Volontariat international (VIE, VIA, VIH, VSI, VIF)	-	-	0
Autre	-	-	0
Total	8	3	11

Taux de réponse : 100%

Moyen d'accès à l'emploi actuel

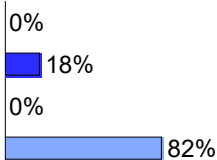


Taux de réponse : 100%

- ▶ 82% des diplômés sont toujours sur leur premier emploi depuis l'obtention de leur diplôme.
- ▶ Tous les des diplômés travaillent à temps complet.
- ▶ Les durées des contrats temporaires sont de 10, 10 et 36 mois.
- ▶ 73% des diplômés occupent actuellement un emploi stable.

Les attributions particulières

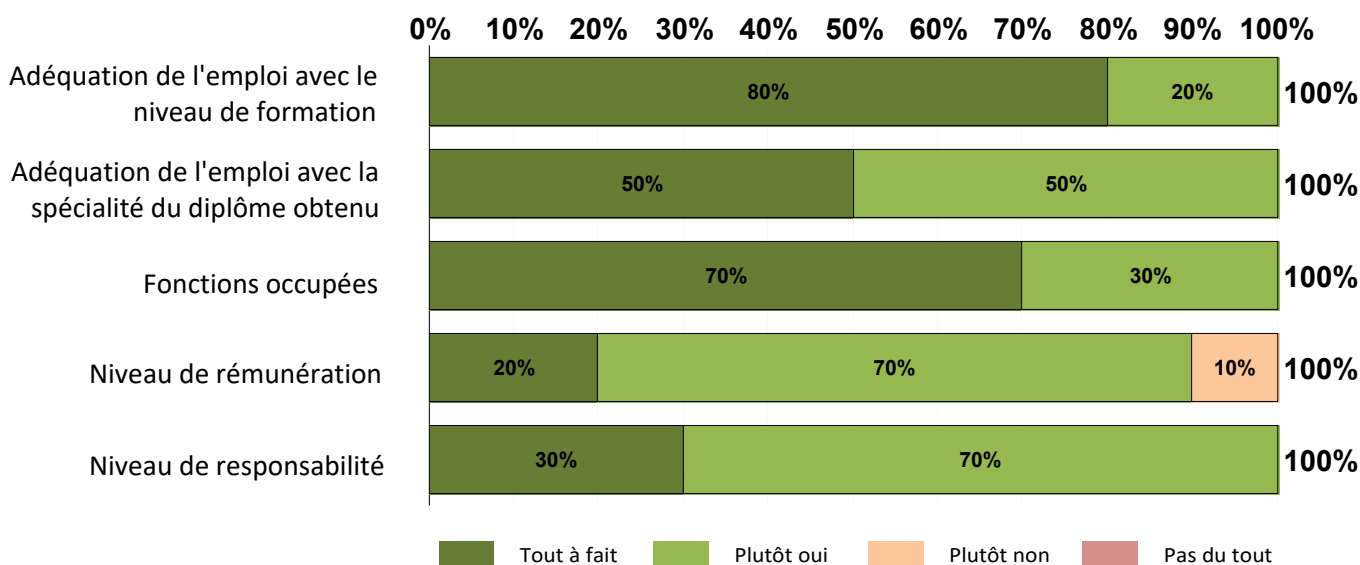
	Nb	% obs.
de l'encadrement de personnel	0	0%
de la gestion de projet	2	18%
de la gestion de budget	0	0%
aucun des items ci-dessus	9	82%



- **82%** des ingénieurs n'ont aucune attribution particulière au sein de leurs missions.

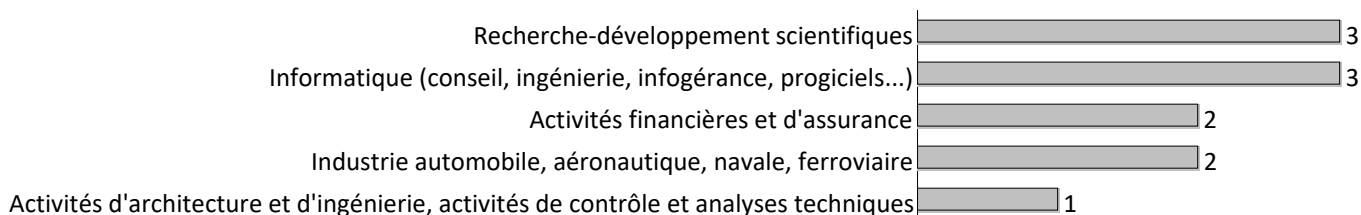
Satisfaction de l'emploi occupé

Les diplômés en emploi ont évalué leur satisfaction vis-à-vis de l'emploi occupé sur cinq critères : les fonctions occupées (missions), l'adéquation de l'emploi avec la spécialité du diplôme obtenu et avec le niveau de formation (bac+5), leur niveau de rémunération et le niveau de responsabilité.



- **91%** ont renseigné cinq critères proposés.
- D'une manière générale, les diplômés de ce domaine jugent positivement l'emploi qu'ils occupent. Ils affichent un très haut degré de satisfaction (**100%** sont satisfaits), des fonctions occupées, de leur niveau de responsabilité, de l'adéquation de l'emploi avec la spécialité du diplôme obtenu et de celle de l'emploi avec le niveau de formation, et **90%** sont satisfait du niveau de leur rémunération.

Les emplois par secteur d'activité



Taux de réponse : 100%

- Ce sont les secteurs de la recherche/développement et de l'informatique qui sont le plus représentés.

Catégorie d'entreprises

	Nb	% cit.
Grande entreprise privée (sup. à 5000 salariés, tous sites confondus)	5	45%
Entreprise privée de taille intermédiaire (de 250 à 5000 salariés, tous sites confondus)	1	9%
Entreprise privée de taille moyenne (de 50 à 250 salariés tous sites confondus)	3	27%
Petite entreprise privée (de 10 à 50 salariés, tous sites confondus)	1	9%
Microentreprise privée (moins de 10 salariés, tous sites confondus)	-	0%
Entreprise privée (taille non précisée)	-	0%
Secteur public (fonction et entreprise publiques, sécurité sociale, office publique d'HLM,...)	1	9%
Association, organisme professionnel	-	0%
Vous-même	-	0%
Une personne exerçant une profession libérale ou un indépendant	-	0%
Organisation internationale ou institution de l'Union Européenne	-	0%
Société d'économie mixte	-	0%
Autre	-	0%
Total	11	100%

Taux de réponse : 100%

Salaires des diplômés (hors primes)

	Total
Moyenne	2822
Min	2344
Max	3708
Médiane	2667

- ▶ Le salaire brut mensuel des diplômés (hors primes) varie de **2344€** à **3708€**. Le salaire brut médian est de **2667€***.

Taux de réponse : **91%**

*Le SMIC brut mensuel au 1er janvier 2020 est de 1539€.

Les salaires sont calculés sur la base d'un temps plein.

Les salaires des diplômés travaillant à l'étranger ne sont pas pris en compte dans le calcul.

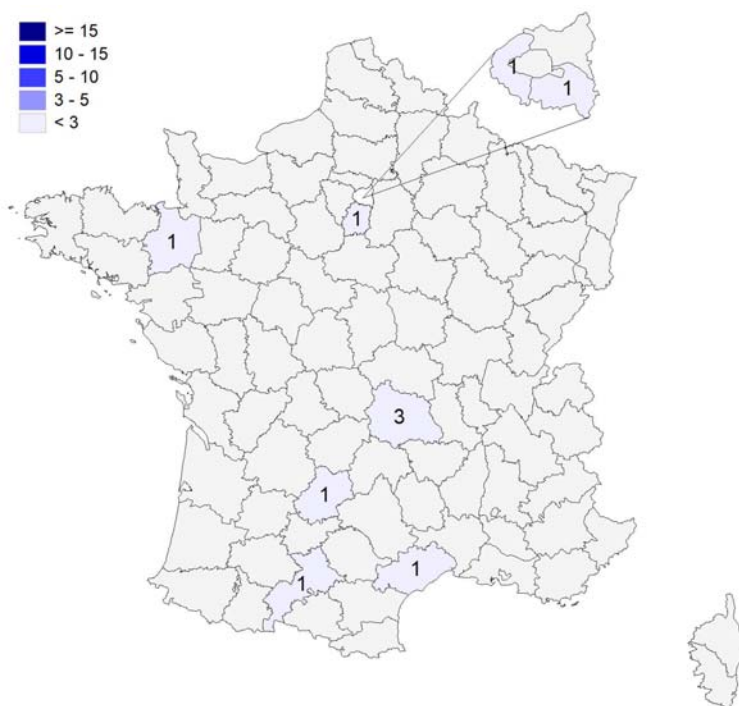
Primes

- ▶ En raison d'un faible effectif (3 diplômés perçoivent une prime), aucune information sur le montant des primes ne peut être communiquée.

Lieu d'emploi

Effectif

■	>= 15
■	10 - 15
■	5 - 10
■	3 - 5
■	< 3



Répartition géographique des emplois

Auvergne-Rhône-Alpes	3	27%
Ile-de-France	3	27%
Autres départements français de métropole	4	36%
France d'Outre-Mer	0	0%
Etranger	1	9%

Taux de réponse : **100%**

- ▶ **1** diplômé travaille à l'étranger, au Canada.

Liste des emplois occupés

Niveau d'emploi	Emploi occupé	Missions	Effectif
Cadre ou équivalent	Analyste développeur	Analyse de données et data science.	1 H
	Chargé de projets	Simulation numérique, comparaison de l'expérience et des calculs, rédaction de rapports et définition des futurs standards.	1 H
	Data analyst	-	1 H
	Data scientist	Gestion de projets, études statistiques et modélisations.	1 F 1 H
		Études statistiques et modélisations informatiques.	
	Développeur logiciel santé	Développement d'interfaces utilisateur pour des simulateurs de chirurgie.	1 H
	Ingénieur d'application	Création et développement des datasets pour des personnes business.	1 H
	Ingénieur d'études	Réalisation d'études mécaniques des fluides et programmations statistiques.	1 F 1 H
		Développements informatiques.	
	Ingénieur d'études et développement	Consultant : développement de logiciel dans le secteur minier.	1 H
Manager de projets	Statistique et data science dans le domaine bancaire.	1 F	

TOTAL	11
--------------	-----------

3 - Diplômés ayant interrompu leurs études pendant plus de deux ans

Parmi les **16** diplômés ayant répondu à l'enquête, **aucun** diplômé n'a suivi la formation après avoir interrompu ses études pendant 2 ans ou plus.

Références de la population

Population globale :

Régime d'inscription	Nationalité	Inscrits	Diplômés	Enquêtés *
FI ⁽¹⁾	Français	19	12	12
	Étranger	0	0	0
CA ⁽²⁾	Français	0	0	0
	Étranger	0	0	0
CP ⁽³⁾	Français	3	3	3
	Étranger	3	2	2
Cés ⁽⁴⁾	Français	0	0	0
	Étranger	0	0	0
RE ⁽⁵⁾	Français	0	0	0
	Étranger	0	0	0
FC ⁽⁶⁾	Français	0	0	0
	Étranger	0	0	0
TOTAL		25	17	17

- (1) Formation initiale classique
- (2) Contrat d'apprentissage
- (3) Contrat de professionnalisation
- (4) Année de césure
- (5) Reprise d'études
- (6) Formation continue classique