

---

**Document présenté dans le cadre du Master Mention Psychologie, parcours  
« Psychologie, Ingénierie de la Formation, ORientation et Insertion »  
(PSIFORI)**

**Année universitaire 2022 – 2023**

**Partie I. Objet professionnel**

---

**« PARCOURS VERS UNE COMMUNICATION ÉGALITAIRE »**

---

**Document présenté par :** Manon Chesnot.

**Lieu du stage :** Université Clermont-Auvergne, adresse sommaire, Clermont-Ferrand (63000).

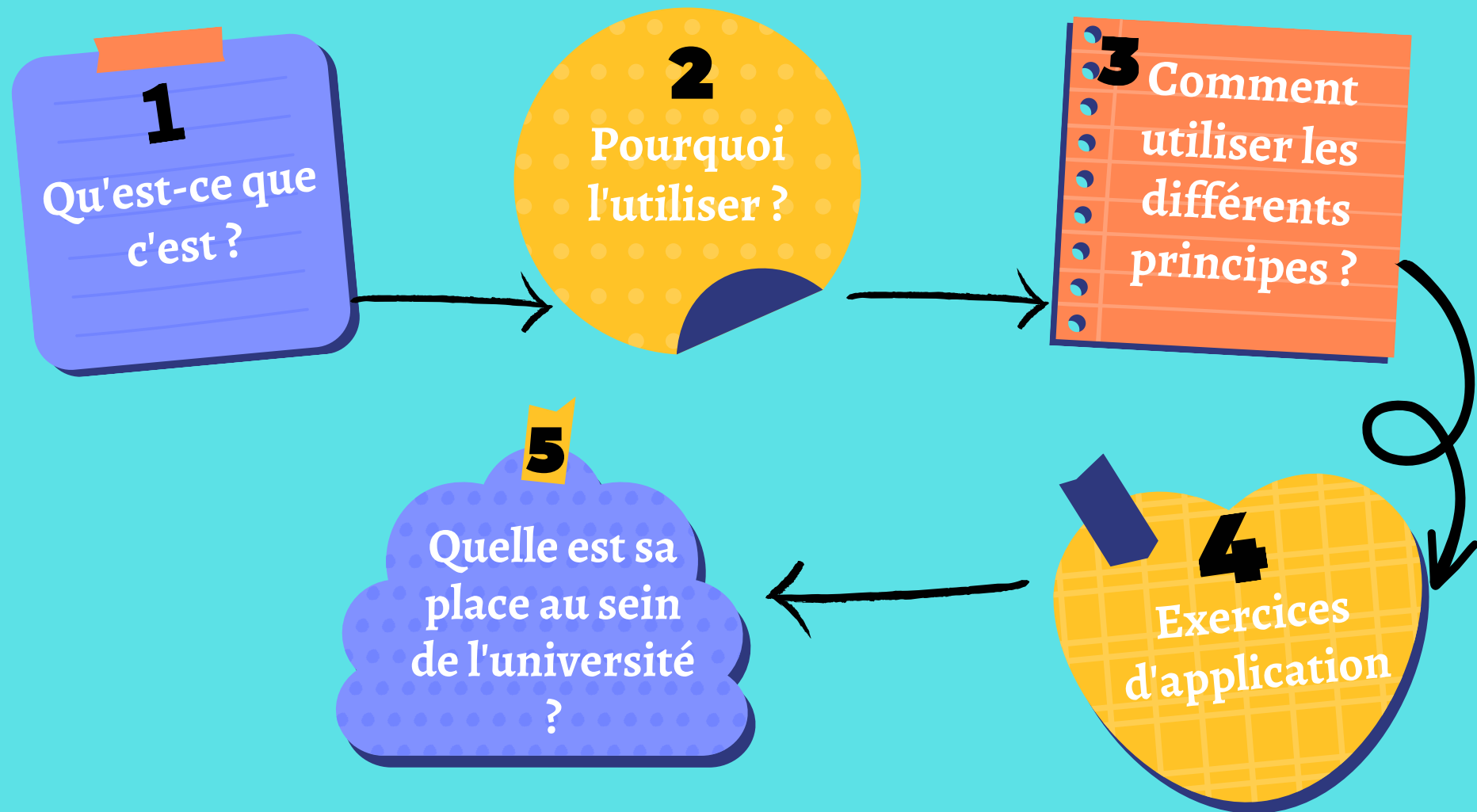
**Référent universitaire :** Delphine Martinot.

**Référent professionnel :** Claire Berthonneau (chargée du comité égalité)

**Membres du jury :** Claire Berthonneau (chargée du comité égalité), Delphine Martinot (Enseignante-chercheuse en psychologie sociale), Sandrine Redersdorff (enseignante-chercheuse en psychologie sociale).

**Propriété intellectuelle des documents.** Les documents réalisés à la demande des enseignant-e-s-chercheur-e-s dans le cadre du Master 2 PSIFORI relèvent de la propriété intellectuelle de l'UFR de Psychologie et plus généralement de l'Université. Toute diffusion (Internet...) ou reproduction de ces documents doit faire l'objet d'une autorisation écrite de l'UFR sous peine de sanctions.

# PARCOURS VERS UNE COMMUNICATION ÉGALITAIRE



# OBJECTIFS

- ☑ Connaître l'utilité de l'écriture égalitaire
- ☑ Prendre connaissance de la charte de communication inclusive
- ☑ S'entraîner avec différents exercices
- ☑ Obtenir des références en cas de doute sur sa pratique
- ☑ Renforcer sa confiance en l'application de cette charte
- ☑ Approfondir ses connaissances
- ☑ Voir son évolution au fur et à mesure de sa pratique

# COMMENT L'UTILISER ?

**Étape par étape, prenez connaissance des indications. À la fin du parcours, vous serez capable de valider tous les objectifs !**

**Ce symbole désigne tous les liens / vidéos cliquables !**



# 1. L'ÉCRITURE ÉGALITAIRE : qu'est-ce que c'est ?

UNE CHARTRE DE COMMUNICATION ÉGALITAIRE a été votée le 24 juin 2022 par le conseil d'administration au sein de l'Université Clermont Auvergne.

Cette charte fait référence à la **rédaction** sans biais de genre, aux **visuels** utilisés dans la communication, à une **représentation** équilibrée d'expertes et experts et enfin, à communiquer à l'oral sans biais de genre. Ici, nous allons nous intéresser exclusivement à la **rédaction sans biais de genre**, aussi appelée **écriture égalitaire**.

L'**écriture égalitaire** est définie comme une méthode permettant de démasculiniser le langage, c'est-à-dire de nous sortir de cette **valeur par défaut du masculin** (Gygax, 2021).

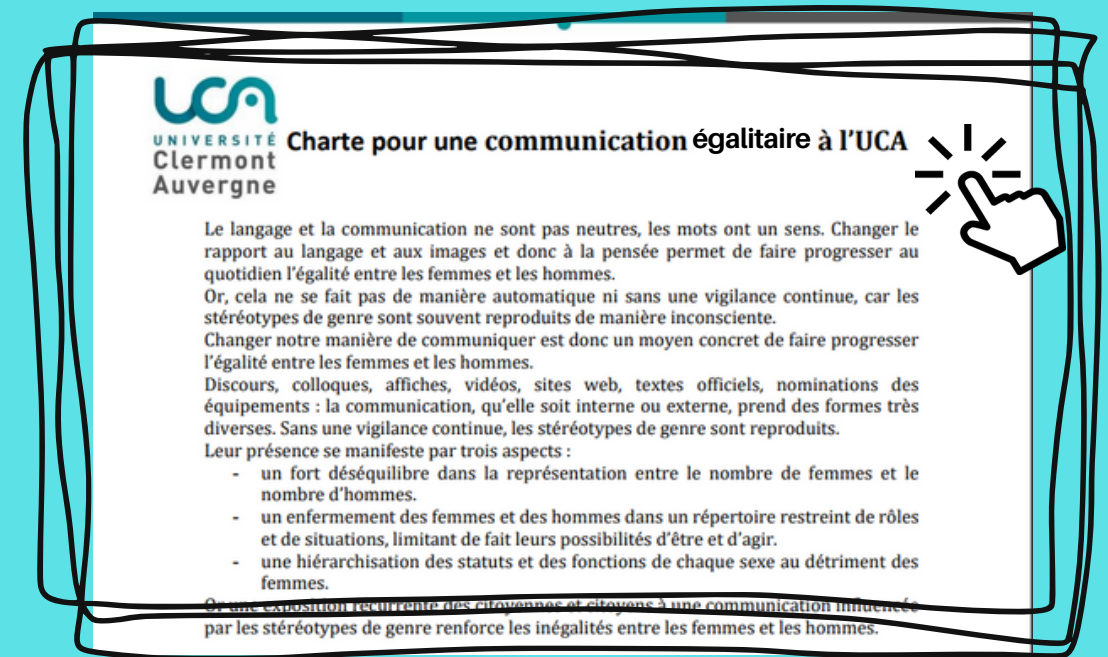
Pour cela, plusieurs techniques existent, notamment la **neutralisation** ou encore la **reféminisation** du langage.

Afin de comprendre cela, une petite remise en contexte est utile...

s'inscrit dans le cadre de

Charte égalité, 2013 ✨

Plan d'actions pour l'égalité professionnelle Femmes / Hommes, 2021 ✨



## 2. POURQUOI L'UTILISER ?

### EXERCICE n°1

Demandez à vos collègues d'imaginer un médecin généraliste puis demandez-leur si ce médecin était un homme ou une femme.

**N'hésitez pas à poser ces questions à plusieurs personnes**

Vos collègues ont-ils dit que le médecin était un homme ? Si oui, cela est une tendance que l'on retrouve dans la littérature scientifique et s'explique par les représentations que l'on se fait à partir de la langue. C'est un biais cognitif : le biais de genre masculin

C'est ce qu'on appelle le **biais masculin** : malgré la règle du "masculin comme neutre", nous avons tendance à nous représenter des hommes plutôt que des femmes derrière les mots masculins.

### EXERCICE n°2

D'après vous, qui est à l'origine de la découverte de la vitesse de la lumière ?  
Qui est à l'origine de la découverte de la structure de l'ADN ?

**N'hésitez pas à poser ces questions à vos collègues !**

Pour la découverte de la vitesse de la lumière, avez-vous répondu **Albert Einstein** ?

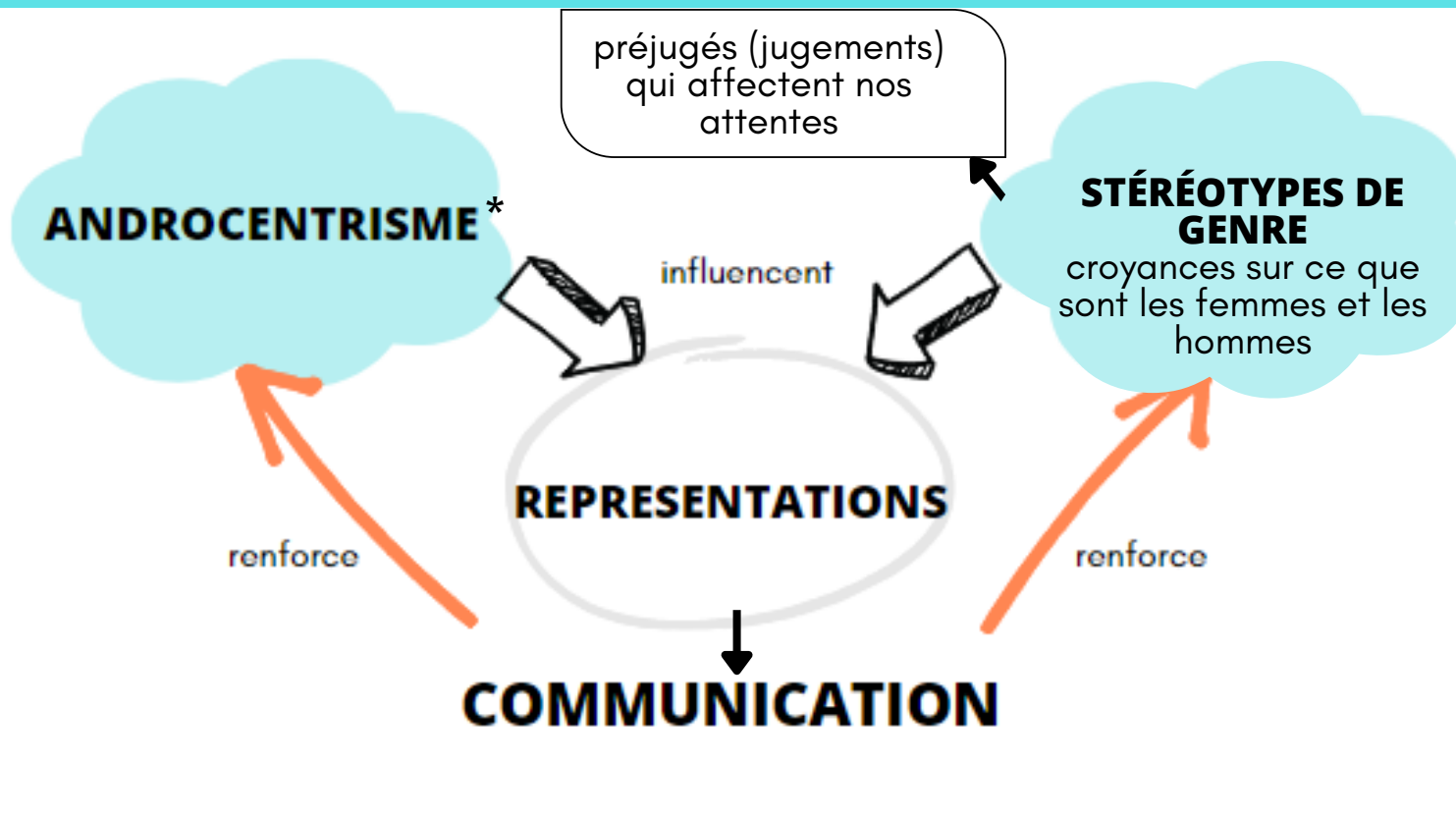
Et pour l'origine de la découverte de la structure de l'ADN, **James Watson** et **Francis Crick** ?

Ces réponses sont correctes ou du moins partiellement... Effectivement, des femmes en sont aussi à l'origine : **Mileva Einstein** pour la découverte de la vitesse de la lumière et **Rosalind Franklin** pour la découverte de la structure de l'ADN y ont très fortement contribué. L'invisibilité des femmes dans les découvertes scientifiques n'est pas anodine.

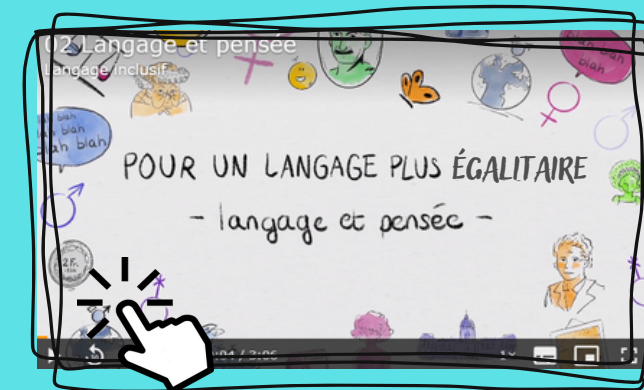
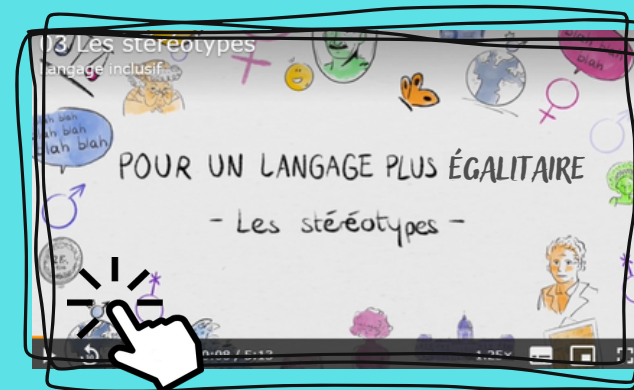
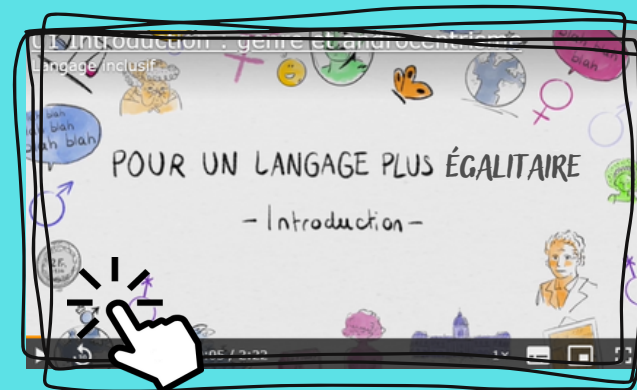
C'est ce qu'on appelle l'**effet Matilda** : la minimisation récurrente des femmes dans les recherches scientifiques.



**Vous ne trouvez toujours pas là où l'on veut en venir ?  
Ces deux exercices précédents permettent de rendre compte que **le langage renvoie directement à certaines représentations mentales.****



**Ces représentations mentales ont pour origine l'androcentrisme\* et les stéréotypes de genre (croyances). Les croyances renvoient à des biais inconscients, des attentes = nous nous représentons par exemple moins de femmes à des postes de scientifiques. Ces représentations sont ensuite communiquées par le langage. Ce dernier va renforcer l'androcentrisme et les stéréotypes.**



Gygax, 2021

Androcentrisme\* = perspective centrée sur l'homme, qui considère les hommes et leurs expériences comme la norme ou la référence universelle, et qui tend à minimiser ou à ignorer les contributions des femmes.

Le masculin générique (aussi appelé l'écriture "neutre" dans notre société) est en fait une façon d'entrevoir le monde de manière androcentrique. Cela contribue à reproduire les inégalités entre les femmes et les hommes (Gygax et al., 2021).

En effet, l'usage du masculin comme forme neutre entraîne la formation inconsciente, automatique et spontanée d'une image mentale constituée d'une majorité d'hommes (Gygax et al., 2008).

**agir sur notre façon de communiquer permet ainsi de changer nos représentations mentales !**

**Solutions :**

**La vraie neutralisation et  
la reféminisation**

# LES AVANTAGES D'UTILISER L'ÉCRITURE ÉGALITAIRE

## EN TANT QUE PERSONNEL

- 1) faire preuve d'égalité
- 2) améliorer la qualité de la communication en rendant les textes plus clairs, plus précis et plus adaptés à la communauté universitaire
- 3) répondre aux attentes de la société et des partenaires de l'université en matière d'égalité
- 4) contribuer à la sensibilisation des membres de la communauté universitaire
- 5) contribuer à la création d'un environnement universitaire plus égalitaire, en encourageant la prise de conscience et la réflexion sur les questions liées à l'égalité entre les femmes et les hommes

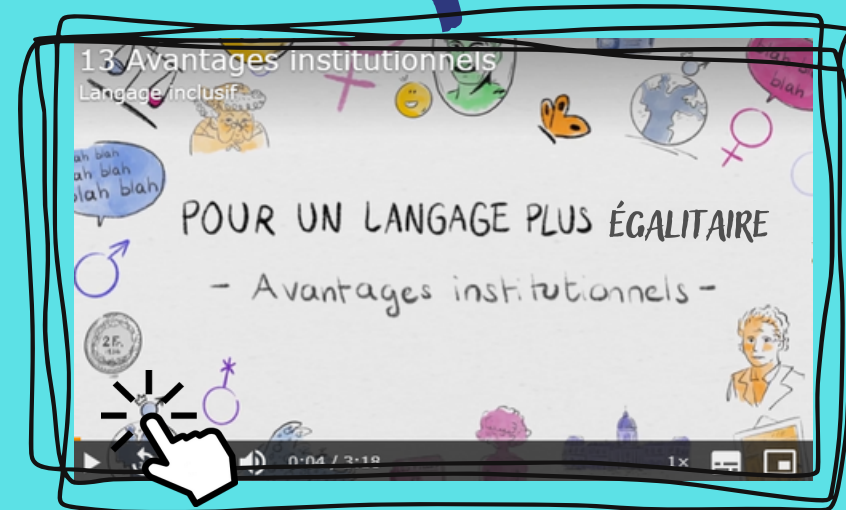
## VIS-A-VIS DES ÉTUDIANT-E-S

- 1) favoriser l'égalité : apprentissage où les étudiantes comme les étudiants se sentent respectés et valorisés
- 2) encourager les échanges par mails, ...
- 3) préparer les étudiant-es au monde professionnel : les entreprises et les organisations utilisent très régulièrement la communication égalitaire dans leur communication interne et externe
- 4) renforcer leur intérêt dans les messages
- 5) favoriser le respect mutuel



## AU SEIN DE L'UNIVERSITÉ

- 1) **renforcer l'image de l'université** : un engagement en faveur de l'égalité peut être plus attractif auprès des enseignant-es et des chercheur-es
- 2) **promouvoir un environnement de travail positif** : améliorer l'ambiance de travail en créant un environnement respectueux et égalitaire peut encourager les échanges d'idées, des points de vue différents. Cela peut résulter en une prise de décision plus éclairée et plus créative



# 3. QUELS SONT LES DIFFÉRENTS PRINCIPES ? COMMENT LES UTILISER ?

## MOTS ÉPICÈNES

Les mots englobants, qui ne sont pas marqués par le sexe, permettent d'inclure toutes les personnes.

Ex : le personnel, la direction, la présidence, les membres du conseil, les personnes, les responsables, les bénéficiaires, la communauté étudiante, ...

## ÉNUMÉRATION PAR ORDRE ALPHABÉTIQUE

Enumérer les noms de personnes, des fonctions, statuts, mots par ordre alphabétique.

Ex : toutes et tous, le chercheur et la chercheuse, le collaborateur et la collaboratrice, les étudiantes et étudiants, elles et ils.

## UTILISER L'INFINITIF

Utiliser l'infinitif permet de ne pas activer l'identité de genre dans certains cas. Cette méthode est surtout utile pour les offres d'emploi.

Ex : être titulaire d'un doctorat, être capable de travailler en équipe...

### CONSEIL

En cas de doute sur la transformation d'un mot de manière égalitaire, vous pouvez vous référer à un "convertisseur" :

<https://www.enegalitaire.fr/>

Comment écrit-on en inclusif déjà ?

Rechercher un mot généré (ex : transfective)

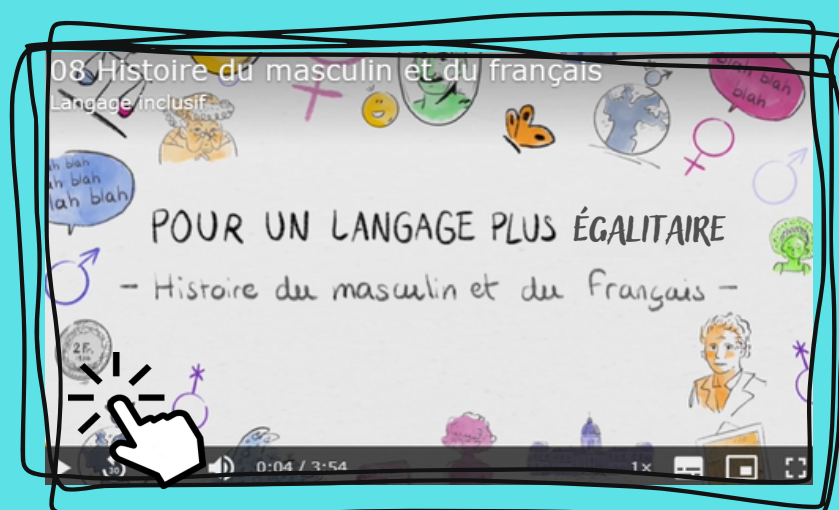


## FÉMINISATION DES NOMS DE MÉTIERS / FONCTIONS

**Mot au masculin + terminaison au féminin (-ère, -aine, -rice, -se, -re, -ne...)**


Ex : auteur / autrice; chercheur / chercheuse ; professeur / professeure; recteur / rectrice

Note : beaucoup de noms dits féminisés existaient auparavant, ils ont juste disparu avec le temps !



## SIGNES DE PONCTUATION / DOUBLETS ABRÉGÉS

Afin de faire apparaître le féminin des mots, vous pouvez utiliser AU CHOIX des signes de ponctuation tels que les parenthèses, les barres obliques (notamment pour les déterminants), les points, les points médians et les tirets.

 Mot au masculin + signe de ponctuation + suffixe féminin (+ s quand pluriel)


Ex : l'étudiant(e) ; la/le professionnel-le ; la/le représentant·e...

### CONSEIL

Si vous souhaitez utiliser le point médian  
Sur Windows = combinaison ALT et 0183  
Sur MAC = combinaison CTRL + ALT + F

## DOUBLETS COMPLETS

Les doublets complets permettent de prendre moins de temps à réfléchir à la rédaction des mots et sont faciles à lire. Cependant, cela peut devenir long. Dans ce cas, vous pouvez privilégier les mots épiciens ou encore les doublets abrégés.

 Mot au masculin + mot au féminin\*  
(ou l'inverse en fonction de l'ordre alphabétique)

Ex : Les étudiantes et les étudiants, le chercheur et la chercheuse...

## ACCORDS EN GENRE ET EN NOMBRE

L'accord en genre et en nombre vise à tenir compte du genre ainsi que du nombre. De ce fait, les accords vont se faire en fonction du genre prédominant.

Ex : Le stagiaire et les tutrices sont allées prendre une pause

## ACCORDS DE PROXIMITÉ


L'accord de voisinage vise à accorder les adjectifs, les déterminants et les participes passés en genre et en nombre avec le nom qui se situe au plus proche et qu'il qualifie

Ex : Les doyens et doyennes sont satisfaites

# 4. EXERCICES D'APPLICATION

## TRANSFORMEZ CES MOTS DE MANIÈRE À LES RENDRE ÉPICÈNES

- étudiant-e-s : .....
- professionnel-le : .....
- adhérent-e : .....
- les directeur-riche-s : .....
- enseignant-e : .....
- agent-e : .....
- chargé-e de TD : .....
- collaborateur-riche : .....



**Un doute ?  
N'hésitez pas à  
demander à vos  
collègues !**

## TRANSFORMEZ CES ADJECTIFS DE MANIÈRE À LES RENDRE ÉPICÈNES

- actif/active : .....
- débutant-e : .....
- expert-e : .....
- qualifié-e : .....
- détendu-e : .....
- gentil-le : .....

## APPLIQUEZ LA RÈGLE DE PROXIMITÉ AFIN DE CONJUGUER LES VERBES

- Le chercheur et la chercheuse (*ÊTRE CONCENTRÉ*)  
.....
- Les étudiantes et étudiants (*ÊTRE CONVIE*)  
.....
- Elles et ils (*ÊTRE CONCENTRÉ*)  
.....
- Les enseignantes et enseignants (*ÊTRE COMPÉTENT*)  
.....
- Le bénévole et la stagiaire (*ÊTRE INFORMÉ*)  
.....

## FAITES APPARAÎTRE LE FÉMININ/ LA FORMULE ÉPIÈNE DE CET ENSEMBLE DE MOTS

- le professeur : .....
- le doctorant : .....
- Droits de l'Homme et du Citoyen : .....
- l'auteur : .....

# IDENTIFIEZ LES MOTS À RENDRE ÉGALITAIRES ET TRANSFORMEZ LES AVEC DES DOUBLETS ABREGÉS

- Les étudiants sont invités à se rendre à la réunion  
.....
- Le professeur a donné des devoirs aux étudiants  
.....
- La directrice de laboratoire a sollicité les ingénieurs de recherche  
.....
- Le bibliothécaire a aidé les étudiants à trouver des livres  
.....
- Les chercheurs ont publié un article dans une revue scientifique  
.....

## CONSEIL

En cas de doute sur vos réponses, allez consulter ce "convertisseur" :  
<https://www.enegalitaire.fr/>

Comment écrit-on en inclusif déjà ?

Rechercher un mot généré (ex : transfective)







# 5. QUELLE EST LA PLACE DE L'ÉCRITURE ÉGALITAIRE AU SEIN DE L'UNIVERSITÉ ?

## Témoignages d'étudiantes et étudiants de l'UCA

**"En tant qu'étudiante, je trouve important que les enseignant-es utilisent une rédaction égalitaire dans leurs mails. Cela montre que les femmes sont tout aussi importantes que les hommes dans le domaine académique et cela permet aux étudiantes de se sentir plus concernées par le message. Avant, je me sentais parfois exclue des annonces qui semblaient être destinées uniquement aux étudiants masculins. Maintenant, je me sens plus à l'aise et je suis motivée pour m'impliquer davantage dans mes études."**

**"Je pense que c'est d'autant plus important que le personnel utilise la rédaction égalitaire lorsque le message est destiné aux étudiant-es, sinon les étudiantes peuvent se sentir exclues."**

**"En tant qu'homme et étudiant, je ne vois pas le mal avec l'écriture égalitaire. Au début, ça fait bizarre, mais à la longue, on s'y habitue et on se rend compte des biais de la langue que l'on a intériorisé."**

**"Tout comme pour la participation en classe, il est crucial que l'équipe enseignante et le personnel universitaire utilisent une rédaction égalitaire dans leurs e-mails. Cela montre que toutes les personnes sont importantes et valorisées, indépendamment de leur genre. Personnellement, j'ai reçu des e-mails qui étaient adressés uniquement aux étudiants ou qui utilisaient des termes tels que "tous", ce qui me faisait me sentir exclue. En utilisant une rédaction égalitaire, les e-mails universitaires peuvent faire en sorte que les étudiantes se sentent plus impliquées dans leur parcours universitaire."**

# Témoignages de membres du personnel de l'UCA

**"En utilisant une rédaction égalitaire, j'ai remarqué mes propres progrès dans ma communication avec les étudiantes, étudiants et le personnel universitaire. Cela a permis de reconnaître l'importance de chaque individu et de créer un environnement égalitaire, où chacun-e se sent valorisé-e. J'ai constaté que cela a également encouragé la participation et créé un environnement plus dynamique et collaboratif."**

**Au début, je n'étais pas très convaincu par la charte de communication égalitaire. J'avais l'impression que cela allait compliquer les choses et que cela n'était pas vraiment nécessaire. Pour moi, il n'y avait pas de mal à utiliser des termes que je considérais comme neutres tels que "les étudiants" ou "les professeurs".**

**Cependant, au fil du temps, j'ai commencé à réaliser que je mettais déjà certains principes de la charte en pratique sans même m'en rendre compte. Par exemple, j'utilisais souvent des mots épicènes comme "personnes" ou "individus" au lieu de termes au masculin générique. J'utilisais également souvent la voix passive plutôt que la voix active pour éviter d'utiliser des pronoms genrés.**

**Ensuite, j'ai compris pourquoi la charte avait été votée au sein de notre université. J'ai compris que l'utilisation d'une communication égalitaire était un moyen de promouvoir l'égalité au sein de notre communauté universitaire. J'ai réalisé que cela pouvait aider à rendre notre université plus égalitaire pour tous et toutes.**

**Je dois admettre que, au début, j'ai trouvé l'utilisation de certains principes un peu compliquée. Mais au fur et à mesure, j'ai appris à les utiliser de manière automatique. J'ai également remarqué que mes collègues utilisaient eux aussi de plus en plus ces principes. Cela m'a vraiment aidé à m'adapter plus facilement.**

**En fin de compte, je suis convaincu que la charte de communication égalitaire est une étape importante pour rendre notre université plus égalitaire pour tous et toutes. En travaillant ensemble, nous pouvons aider à promouvoir l'égalité dans notre université.**

**Au début, j'étais réticente à utiliser la charte de communication égalitaire. Mais en y réfléchissant, j'ai réalisé que j'utilisais déjà certains principes sans même m'en rendre compte, comme les mots épicènes. Ensuite, j'ai compris pourquoi la charte avait été votée et j'ai appris à utiliser ces principes plus facilement. Maintenant, j'encourage mes collègues à en faire de même pour promouvoir l'égalité à l'université.**

**Note : tous les témoignages ont été anonymisés et retranscrits en suivant les principes de la charte de communication égalitaire**